

**Проект межевания территории в целях строительства объекта:  
"Строительство ЛЭП-0,4кВ от оп.9 ф.8 ВЛ-0,4 кВ и реконструкция  
ф.8 ТП-63405 ЛЭП-618 ПС "Заречная",  
расположенного в Дивеевском  
муниципальном округе Нижегородской области**

**ОСНОВНАЯ ЧАСТЬ (УТВЕРЖДАЕМАЯ)**

г. Нижний Новгород

2023 г.

**Проект межевания территории в целях строительства объекта:  
"Строительство ЛЭП-0,4кВ от оп.9 ф.8 ВЛ-0,4 кВ и реконструкция  
ф.8 ТП-63405 ЛЭП-618 ПС "Заречная",  
расположенного в Дивеевском  
муниципальном округе Нижегородской области**

ОСНОВНАЯ ЧАСТЬ (УТВЕРЖДАЕМАЯ)

Индивидуальный  
предприниматель

ДОКУМЕНТ ПОДПИСАН  
ЭЛЕКТРОННОЙ ПОДПИСЬЮ

Сертификат: 05E1D40029AE068E48B27B44E88BA093  
Владелец: САБИРОВА ЕКАТЕРИНА  
ВЛАДИМИРОВНА  
Действителен: с 26.01.2022 до 26.04.2023

Е.В Сабирова

г. Нижний Новгород

2023 г.

## Содержание

1. Краткие сведения об объекте.....	4
2. Перечень и сведения об образуемых земельных участках .....	6
3. Проект межевания лесного участка .....	7
4. Перечень координат характерных точек образуемых земельных участков.....	17

## 1. Краткие сведения об объекте

Проект межевания территории разрабатывается в целях формирования и дальнейшего предоставления лесных участков, необходимых для строительства линейного объекта: «Строительство ЛЭП-0,4кВ от оп.9 ф.8 ВЛ-0,4 кВ и реконструкция ф.8 ТП-63405 ЛЭП-618 ПС "Заречная», расположенного в Дивеевском муниципальном округе Нижегородской области.

Проектом предусматривается строительство ВЛ 0,4 кВ проводом СИП-2 3x50+1x54,6 мм<sup>2</sup> от существующей ТП-63405 ЛЭП-618 ПС "Заречная".

Протяженность проектируемого объекта – 695 м, в том числе по землям лесного фонда – 164 м.

Назначение проектируемых объектов – обеспечение электроэнергией потребителя (кадастровый номер участка заявителя –52:55:0100006:10).

Проект межевания разрабатывается на территорию, расположенную в 166 квартале Дивеевского участкового лесничества Вознесенского межрайонного лесничества Нижегородской области.

### *Сведения о границах территории, в отношении которой осуществляется подготовка проекта межевания*

Координаты характерных точек границ территории, в отношении которой разрабатывается документация по межеванию территории в системе координат МСК-52, приведены в Таблице 1.1.

**Таблица 1.1 Перечень координат характерных точек границ территории, в отношении которой проект межевания территории**

№	X, м	Y
1	376847,75	2165562,48
2	376846,92	2165563,27
3	376821,58	2165587,42
4	376821,16	2165588,11
5	376815,25	2165608,26
6	376814,19	2165617,78
7	376809,73	2165621,96
8	376811,38	2165607,32
9	376817,95	2165585,68
10	376843,46	2165560,97
11	376829,87	2165480,79
12	376833,69	2165469,02
13	376837,61	2165469,44
14	376833,88	2165480,61
15	376833,84	2165481,43
16	376847,59	2165561,50
1	376847,75	2165562,48

Фрагмент карты с отображением границ территории, в отношении которой разрабатывается документация по межеванию территории, приведен на рисунке 1.

Рисунок 1

**Сведения о границах территории, в отношении которой утвержден проект межевания**



— - граница разработки проекта межевания территории

Масштаб 1:5000

## 2. Перечень и сведения об образуемых земельных участках

В таблице 2.1 приведены сведения об образуемых земельных участках, занятых под строительство линейного объекта из земель лесного фонда.

Условный номер части земельного участка	Кадастровый номер земельного участка	Площадь части земельного участка, кв.м.	Местоположение части земельного участка (по данным ГЛР)	Категория земель	Вид разрешенного использования лесного участка	Вид разрешенного использования земельного участка	Примечание
:117/чзу1	52:55:0000000:117	641	Квартал № 166 (части выделов 21, 23, 35), Дивеевского участкового лесничества, Вознесенского межрайонного лесничества Нижегородской области	Земли лесного фонда	В соответствии со ст.25 Лесного кодекса	Энергетика	Строительство, реконструкция, эксплуатация линейных объектов – строительство линии электропередачи воздушной, кабельной всех классов напряжения с сооружением, являющимся неотъемлемой технологической частью линии электропередачи (строительство объекта "Строительство ЛЭП-0,4кВ от оп.9 ф.8 ВЛ-0,4 кВ и реконструкция ф.8 ТП-63405 ЛЭП-618 ПС "Заречная")
					<b>Итого: 641 кв.м = 0,0641 га</b>		

отражено в Лесном плане Нижегородской области, утвержденном Указом Губернатора Нижегородской области от 27.12.2018 г. № 179 "Об утверждении лесного плана Нижегородской области ", с изменениями от 18.07.2022 г. № 130 "О внесении изменений в Лесной план Нижегородской области от 27 декабря 2018 г. № 179" и лесохозяйственном регламенте Вознесенского межрайонного лесничества, утвержденного приказом департамента лесного хозяйства Нижегородской области от 16.02.2018 № 126, с изменениями утвержденными приказом департамента лесного хозяйства Нижегородской области от 14.04.2020 № 286.

Согласно указанным документам лесного планирования квартал № 166 (части выделов 21, 23, 35) Дивеевского участкового лесничества Вознесенского межрайонного лесничества, в которых расположен проектируемый объект, относятся к защитным лесам: лесам, выполняющим функцию защиты природных и иных объектов – лесам, расположенным в зеленых зонах (леса, расположенные на землях лесного фонда и землях иных категорий, выделяемые в целях обеспечения защиты населения от воздействия неблагоприятных явлений природного и техногенного происхождения, сохранения и восстановления окружающей среды).

### 3. Количественные и качественные характеристики проектируемого лесного участка

Количественные и качественные характеристики проектируемого лесного участка составляются на основании данных государственного лесного реестра Дивеевского участкового лесничества Вознесенского межрайонного лесничества и приводятся в таблицах 3.1, 3.2, 3.3, 3.4.

**Таблица 3.1** Распределение земель

Общая площадь, га	в том числе									
	лесные земли					нелесные земли				
	занятые лесными насаждениями - всего	в том числе покрытые лесными культурами	лесные питомники, плантации	не занятые лесными насаждениями	итого	Дороги	Просеки	Болота	Другие	итого
1	2	3	4	5	6	7	8	9	10	11
0,0641	0,0279	-	-	0,0362	0,0641	-	-	-	-	-

**Таблица 3.2** Характеристика насаждений проектируемого лесного участка

Участковое лесничество/ урочище (при наличии)	Номер квартала	Номер выдела	Состав насаждения или характеристика лесного участка при отсутствии насаждения	Площадь (га)/запас древесины при наличии (куб. м)	в том числе по группам возраста древостоя (га/ куб. м)			
					молодняки	средне-возрастные	приспевающие	спелые и перестойные
1	2	3	4	5	6	7	8	9
Дивеевское	166	21ч.	6С 3Б 1Е	0,0043 / 1	-/-	-/-	-/-	0,0043 / 1
Дивеевское	166	23ч.	5С 1Е 3Б 1ЛП	0,0236 / 5	-/-	-/-	0,0236 / 5	-/-
Дивеевское	166	35ч.	Проголина	0,0362 /-	-/-	-/-	-/-	- /-
Итого лесные земли:				<b>0,0641 / -</b>	-/-	-/-	-/-	-/-
<b>в том числе покрытые лесной растительностью:</b>				<b>0,0279 / 6</b>	-/-		<b>0,0236 / 5</b>	<b>0,0043 / 1</b>
<b>в том числе покрытые лесными культурами:</b>				-/-	-/-	-/-	-/-	-/-
<b>в том числе непокрытые лесной растительностью:</b>				<b>0,0362/ -</b>	-/-	-/-	-/-	-/-
<b>Итого нелесные земли:</b>				- / -	-/-	-/-	-/-	-/-
<b>Всего на лесном участке</b>				<b>0,0641 / 6</b>	-/-	-/-	-/-	-/-

**Таблица 3.3** Средние таксационные показатели насаждений проектируемого лесного участка

Целевое назначение лесов	Хозяйство, преобладающая порода	Состав насаждений	Возраст	Бонитет	Полнота	Средний запас древесины (куб. м/га)		
						средне-зрелые	приспевающие	спелые и перестойные
1	2	3	4	5	6	7	8	9
Защитные леса	Хвойное, Сосна	5С 1Е 3Б 1ЛП	95	2	0,5	-	212	233

**Таблица 3.4** Виды и объемы использования лесов на проектируемом лесном участке

Целевое назначение лесов	Хозяйство (хвойное, твердолиственное, мягколиственное)	Площадь (га)	Единица измерения	Объемы использования лесов
1	2	3	4	5
Вид использования лесов – строительство, реконструкция, эксплуатация линейных объектов.				
Цель предоставления лесного участка: строительство линии электропередачи воздушной, кабельной всех классов напряжения с сооружением, являющимся неотъемлемой технологической частью линии электропередачи (строительство объекта "Строительство ЛЭП-0,4кВ от оп.9 ф.8 ВЛ-0,4 кВ и реконструкция ф.8 ТП-63405 ЛЭП-618 ПС "Заречная")				
Защитные леса	Хвойное	0,1395	м3	6
Защитные леса	Твердолиственное	-	м3	-
Защитные леса	Не занятые лесными насаждениями	0,0362	м3	-
<b>Итого защитные леса:</b>		<b>0,0641</b>	<b>м3</b>	<b>6</b>

#### 4. Виды разрешенного использования лесов на проектируемом лесном участке

Лесохозяйственным регламентом Вознесенского межрайонного лесничества в квартале № 166 Дивеевского участкового лесничества, и соответственно в проектируемом лесном участке установлены следующие виды разрешенного использования лесов, которые приводятся в таблице 4.1.

**Таблица 4.1**

Виды разрешенного использования лесов на проектируемом лесном участке в соответствии с лесохозяйственным регламентом Вознесенского межрайонного лесничества

Виды разрешенного использования	Наименование участкового лесничества	Перечень кварталов и их частей
1	2	3
Заготовка древесины	Дивеевское	Квартал: 166
Заготовка живицы	Дивеевское	Квартал: 166
Заготовка и сбор недревесных лесных ресурсов	Дивеевское	Квартал: 166
Заготовка пищевых лесных ресурсов и сбор лекарственных растений	Дивеевское	Квартал: 166
Осуществление видов деятельности в сфере охотничьего хозяйства	Дивеевское	Часть квартала: 166
Ведение сельского хозяйства	Дивеевское	Часть квартала: 166
Осуществление научно-исследовательской деятельности, образовательной деятельности	Дивеевское	Квартал: 166
Осуществление рекреационной деятельности	Дивеевское	Квартал: 166



Виды разрешенного использования	Наименование участкового лесничества	Перечень кварталов и их частей
1	2	3
Создание лесных плантаций и их эксплуатация	Дивеевское	Часть квартала 166
Выращивание лесных плодовых, ягодных, декоративных растений, лекарственных растений	Дивеевское	Квартал: 166
Выращивание посадочного материала лесных растений (саженцев, сеянцев)	Дивеевское	Квартал: 166
Осуществление геологического изучения недр, разведка и добыча полезных ископаемых	Дивеевское	Часть квартала: 166
Строительство и эксплуатация водохранилищ и иных искусственных водных объектов, а также гидротехнических сооружений, морских портов, морских терминалов, речных портов, причалов	Дивеевское	Квартал: 166
<b>Строительство, реконструкция, эксплуатация линейных объектов</b>	Дивеевское	Квартал: 166
Переработка древесины и иных лесных ресурсов	Дивеевское	-
Осуществление религиозной деятельности	Дивеевское	Квартал: 166

*Примечание:*

*1. В лесах, расположенных на особо охраняемых природных территориях, запрещается осуществление деятельности, несовместимой с их целевым назначением и полезными функциями. Леса, расположенные в границах ООПТ, используются в соответствии с режимом особой охраны ООПТ и целевым назначением земель, определяемыми лесным законодательством Российской Федерации, законодательством Российской Федерации об ООПТ и положением о соответствующей ООПТ.*

*2. Использование лесов разрешено на всей территории лесничества с учетом ограничений, предусмотренных статьями 111-115, 119 Лесного кодекса РФ;*

*3. Использование лесов разрешено на всей территории лесничества с учетом Распоряжения Правительства РФ от 27.05.2013 №849-р (ред. от 07.03.2019) «Об утверждении Перечня объектов, не связанных с созданием лесной инфраструктуры для защитных лесов, эксплуатационных лесов, резервных лесов», а так же действующим экологическим и лесным законодательством на момент предоставления земельных участков в пользование*

*4. Подсочка лесных насаждений допускается в местах проведения выборочных рубок спелых и перестойных лесных насаждений.*

*5. Запрещается сбор подстилки в лесах, выполняющих функции защиты природных и иных объектов. Не допускается заготовка пневого осмола в противоэрозионных лесах, на берегозащитных, почвозащитных участках лесов, расположенных вдоль водных объектов, склонов оврагов, а также в молодняках с полнотой 0,8-1,0 и несомкнувшихся лесных культурах.*

## **5. Сведения об обременениях проектируемого лесного участка**

По данным государственного лесного реестра (информация о лесном участке № 144 от 30.03.2023) квартал № 166 (части выделов 21, 23, 35) Дивеевского участкового лесничества Вознесенского межрайонного лесничества министерства лесного хозяйства и охраны объектов животного мира Нижегородской области, в котором находится проектируемый лесной участок, обременены правами третьих лиц по договору аренды № 632 от 11.03.2013г. для использования в целях заготовки древесины. Срок аренды – 49 лет. Арендатор: ООО "Вознесенское-ресурс".

Иные обременения правами третьих лиц отсутствуют.

## 6. Сведения об ограничениях использования лесов

С учетом целевого назначения и правового режима лесов, установленного лесным законодательством Российской Федерации, лесохозяйственным регламентом Вознесенского межрайонного лесничества, утвержденного приказом департамента лесного хозяйства Нижегородской области от 16.02.2018 № 126, с изменениями утвержденными приказом департамента лесного хозяйства Нижегородской области от 14.04.2020 № 286.

Таблица 6.1

### Ограничения по видам целевого назначения и категориям защитных лесов

№ п/п	Целевое назначение лесов	Ограничения по использованию лесов
1	2	3
1	<b>Защитные леса</b>	<p><b>Запрещается:</b></p> <ul style="list-style-type: none"> <li>- осуществление деятельности, несовместимой с их целевым назначением и полезными функциями;</li> <li>- изменение целевого назначения лесных участков, на которых расположены защитные леса, за исключением случаев, предусмотренных федеральными законами;</li> <li>- проведение сплошных рубок за исключением случаев, предусмотренных частью 6 статьи 21 Лесного кодекса Российской Федерации, и случаев, если выборочные рубки не обеспечивают замену лесных насаждений, утрачивающих свои средообразующие, водоохранные, санитарно-гигиенические, оздоровительные и иные полезные функции, на лесные насаждения, обеспечивающие сохранение целевого назначения защитных лесов и выполняемых ими полезных функций.</li> <li>- создание лесоперерабатывающей инфраструктуры.</li> <li>- проведение подсочки лесных насаждений, за исключением лесов, где в соответствии с законодательством Российской Федерации допускается проведение выборочных рубок спелых и перестойных лесных насаждений в целях заготовки древесины.</li> </ul>
1.1	Леса, выполняющие функции защиты природных и иных объектов	<p><b>Запрещается:</b></p> <ul style="list-style-type: none"> <li>- создание лесоперерабатывающей инфраструктуры;</li> <li>- сбор подстилки;</li> <li>- проведение сплошных рубок за исключением случаев, предусмотренных частью 6 статьи 21 Лесного кодекса Российской Федерации, и случаев, если выборочные рубки не обеспечивают замену лесных насаждений, утрачивающих свои средообразующие, водоохранные, санитарно-гигиенические, оздоровительные и иные полезные функции, на лесные насаждения, обеспечивающие сохранение целевого назначения защитных лесов и выполняемых ими полезных функций.</li> </ul>

№ п/п	Целевое назначение лесов	Ограничения по использованию лесов
1	2	3
1.1.1	Леса, расположенные в зеленых зонах	<p><b>Запрещается:</b></p> <ul style="list-style-type: none"> <li>- создание лесоперерабатывающей инфраструктуры;</li> <li>- сбор подстилки;</li> <li>- использование токсичных химических препаратов;</li> <li>- осуществление видов деятельности в сфере охотничьего хозяйства, если осуществление указанных видов деятельности влечет за собой проведение рубок лесных насаждений или создание объектов охотничьей инфраструктуры;</li> <li>- разведка и добыча полезных ископаемых;</li> <li>- ведение сельского хозяйства, за исключением сенокошения и пчеловодства, а также возведение изгородей в целях сенокошения и пчеловодства, а также возведение изгородей в целях сенокошения и пчеловодства;</li> <li>- строительство и эксплуатация объектов капитального строительства, за исключением гидротехнических сооружений, линий связи, линий электропередачи, подземных трубопроводов;</li> <li>- проведение сплошных рубок за исключением случаев, предусмотренных частью 6 статьи 21 Лесного кодекса Российской Федерации, и случаев, если выборочные рубки не обеспечивают замену лесных насаждений, утрачивающих свои средообразующие, водоохранные, санитарно-гигиенические, оздоровительные и иные полезные функции, на лесные насаждения, обеспечивающие сохранение целевого назначения защитных лесов и выполняемых ими полезных функций.</li> </ul>

**Таблица 6.2**

**Ограничения по видам использования лесов**

№ п/п	Виды использования лесов	Ограничения по использованию лесов
1	2	3
1	Строительство, реконструкция, эксплуатация линейных объектов	<p><b>При использовании лесов в целях строительства, реконструкции и эксплуатации линейных объектов не допускается:</b></p> <ul style="list-style-type: none"> <li>- повреждение лесных насаждений, растительного покрова и почв за пределами предоставленного лесного участка и соответствующей охранной зоны;</li> <li>- захламление прилегающих территорий за пределами предоставленного лесного участка строительным и бытовым мусором, отходами древесины, иными видами отходов;</li> <li>- загрязнение площади предоставленного лесного участка и территории за его пределами химическими и радиоактивными веществами;</li> <li>- проезд транспортных средств и иных механизмов по произвольным, неустановленным маршрутам за пределами предоставленного лесного участка и соответствующей охранной зоны.</li> </ul> <p>Осуществление строительства, реконструкции и эксплуатации линейных объектов должно исключать развитие эрозионных процессов на занятой и прилегающей территории.</p>

Строительство, реконструкция, эксплуатация линейных объектов	При использовании лесов в целях строительства, реконструкции и эксплуатации автомобильных и железных дорог исключаются случаи, вызывающие нарушение поверхностного и внутрипочвенного стока вод, затопление или заболачивание лесных участков вдоль дорог.
--	--

Таблица 6.3

Ограничения по видам особо защитных участков лесов

№№ п/п	Виды особо защитных участков леса	Ограничения использования лесов
1	Участки лесов вокруг сельских населенных пунктов и садовых товариществ (участки лесов вокруг поселков городского типа, сельских населенных пунктов) - лесоустроительная инструкция от 05.08.2022 г.)	<p><b>На особо защитных участках лесов запрещается:</b></p> <ul style="list-style-type: none"> <li>- ведение сельского хозяйства, за исключением сенокосения и пчеловодства;</li> <li>- создание лесоперерабатывающей инфраструктуры;</li> <li>- строительство и эксплуатация объектов капитального строительства, за исключением линейных объектов и гидротехнических сооружений;</li> <li>- проведение сплошных рубок лесных насаждений, за исключением случаев, предусмотренных частью 5.1 статьи 21 Лесного кодекса Российской Федерации, и случаев, если выборочные рубки не обеспечивают замену лесных насаждений, утрачивающих свои средообразующие, водоохранные, санитарно-гигиенические, оздоровительные и иные полезные функции, на лесные насаждения, обеспечивающие сохранение целевого назначения защитных лесов и выполняемых ими полезных функций;</li> <li>- проведение выборочных рубок за исключением случаев вырубки погибших и поврежденных лесных насаждений;</li> <li>- интродукция видов (пород) деревьев, кустарников, лиан, других лесных растений, которые не произрастают в естественных условиях в данном лесном районе.</li> </ul>

# СХЕМА РАСПОЛОЖЕНИЯ ПРОЕКТИРУЕМОГО ЛЕСНОГО УЧАСТКА

Субъект Российской Федерации

Нижегородская область

Муниципальное образование

Дивеевский муниципальный округ

Категория земель

Земли лесного фонда

Лесничество (лесопарк)

Вознесенское межрайонное лесничество

Участковое лесничество, урочище (при наличии)

Дивеевское участковое лесничество

Вид использования лесов

Строительство, реконструкция, эксплуатация линейных объектов

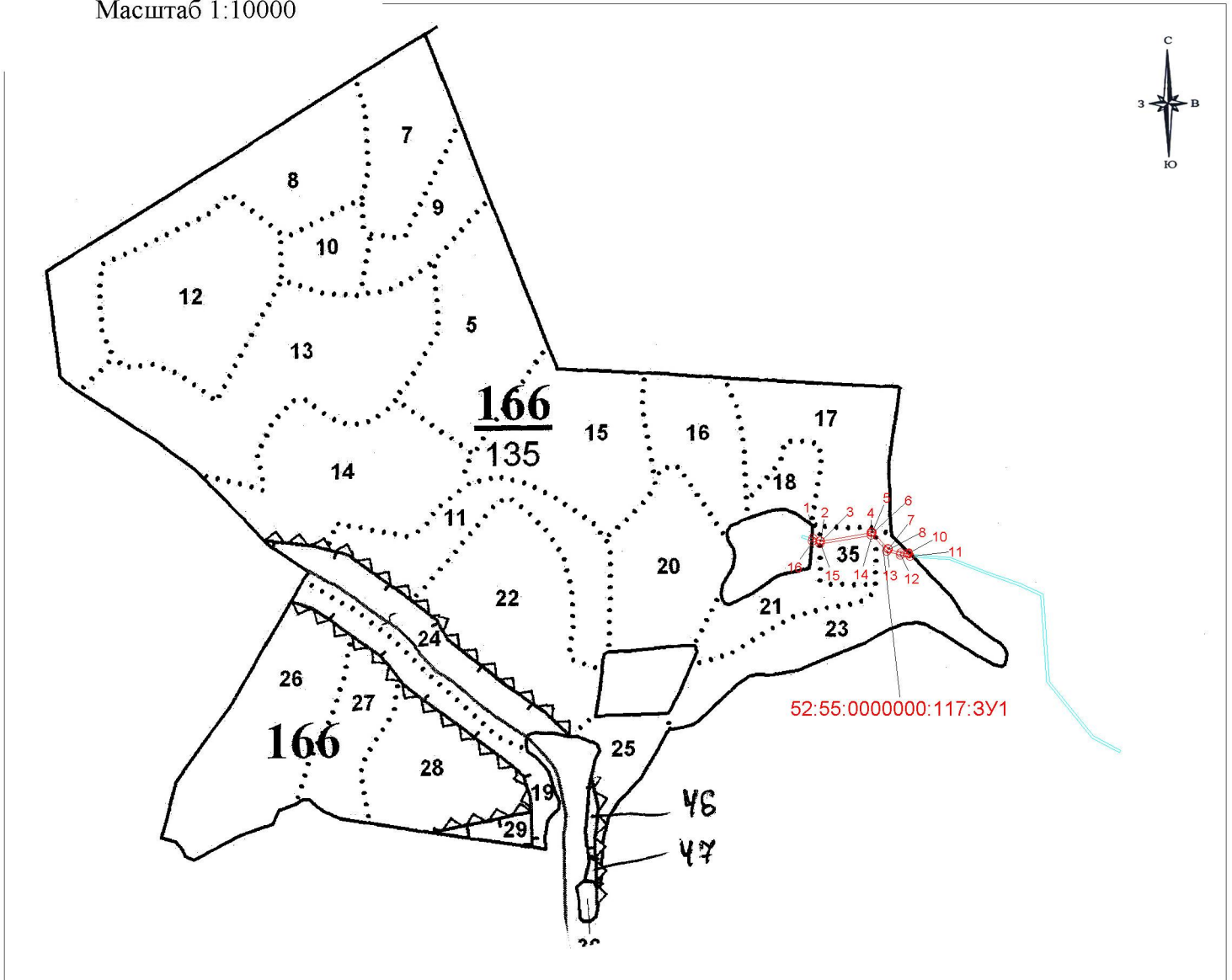
Цель предоставления лесного участка

Строительство линии электропередачи воздушной, кабельной всех классов напряжения с сооружением, являющимся неотъемлемой технологической частью линии электропередачи (строительство объекта "Строительство ЛЭП-0,4кВ от оп.9 ф.8 ВЛ-0,4 кВ и реконструкция ф.8 ТП-63405 ЛЭП-618 ПС "Заречная")




Особые отметки

отсутствуют

Масштаб 1:10000



## Условные обозначения:

-  - граница проектируемого лесного участка
- 52:55:0000000:117:3У1** - номер земельного участка, образуемого из земель лесного фонда
-  - характерная поворотная точка границы земельного участка
-  - полоса отвода проектируемого объекта

## 4. Перечень координат характерных точек образуемых земельных участков

Геоданные:					Каталог координат (МСК 52)		
Номера характерных точек	Направление			Длина линий, м	Номера характерных точек	X	Y
	румбы (азимуты) линий	Градусы°	Минуты'				
<b>52:55:000000:117:3У1</b>							
1-2	ЮВ	71	32	11,78	1	376837,61	2165469,44
2-3	ЮВ	87	12	0,82	2	376833,88	2165480,61
3-4	СВ	80	15	81,24	3	376833,84	2165481,43
4-5	СВ	80	43	0,99	4	376847,59	2165561,50
5-6	ЮВ	43	35	1,15	5	376847,75	2165562,48
6-7	ЮВ	43	37	35,00	6	376846,92	2165563,27
7-8	ЮВ	58	40	0,81	7	376821,58	2165587,42
8-9	ЮВ	73	39	21,00	8	376821,16	2165588,11
9-10	ЮВ	83	38	9,58	9	376815,25	2165608,26
10-11	ЮВ	43	8	6,11	10	376814,19	2165617,78
11-12	СЗ	83	34	14,73	11	376809,73	2165621,96
12-13	СЗ	73	6	22,62	12	376811,38	2165607,32
13-14	СЗ	44	5	35,52	13	376817,95	2165585,68
14-15	ЮЗ	80	22	81,32	14	376843,46	2165560,97
15-16	СЗ	72	1	12,37	15	376829,87	2165480,79
16-1	СВ	6	6	3,94	16	376833,69	2165469,02
					1	376837,61	2165469,44